

Prima di avviare una videoconferenza

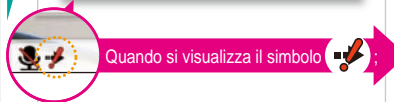
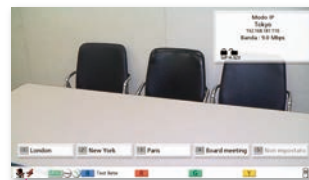
1 Verificare che l'altro apparecchio (schermo, videocamera, ecc.) sia collegato all'Unità di comunicazione HD e che tutti gli apparecchi siano accesi.



2 Accendere l'unità principale.



3 Si visualizza la Schermata principale.



Quando non è possibile effettuare il collegamento:



Premere **[STATUS]**.

Premere **[BACK]** per tornare alla schermata precedente.

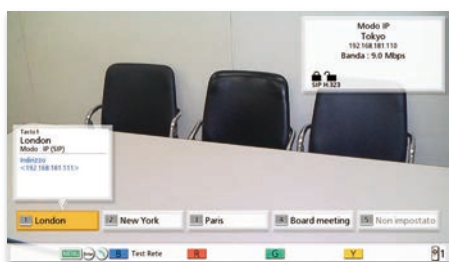


Se si verifica un problema con il collegamento o con uno dei dispositivi collegati, oppure se un dispositivo non è collegato, si visualizzerà il simbolo "—". Verificare che i dispositivi in uso siano collegati adeguatamente all'unità principale, che tutti i dispositivi collegati siano accesi e che non siano collegati più di 5 Microfoni perimetrali (tipo a interfaccia digitale).

Avviare una videoconferenza

■ Chiamare mediante un numero One-Touch Connection dalla Schermata principale

1 Premere **[HOME]**.



2 Premere un "numero One-Touch Connection (1-5)".

• Si visualizzano le informazioni registrate nel numero One-Touch Connection selezionato.

Memo Per effettuare una chiamata è anche possibile utilizzare i seguenti metodi.

- Chiamare a partire dalla Cronologia delle chiamate
- Chiamare immettendo un indirizzo direttamente



■ Chiamare a partire dall'Elenco dei contatti

1 Premere **[MENU]**.

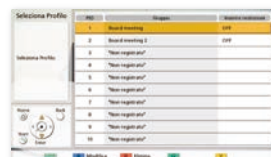


2 Selezionare "Contatti" usando **[▲][▼]** e premere **[ENTER]**. Selezionare la voce che si desidera chiamare usando **[▲][▼][◀][▶]**.

Memo È anche possibile immettere un numero di chiamata rapida, visualizzati in ordine numerico (da 1 a 600), per selezionare l'interlocutore che si desidera chiamare.

■ Chiamare usando un Profilo

1 Premere **[MENU]**.



2 Selezionare "Profilo" usando **[▲][▼]** e premere **[ENTER]**. Selezionare il profilo che si desidera utilizzare per effettuare una chiamata usando **[▲][▼]**.

3 Premere **[START]** per avviare la chiamata.

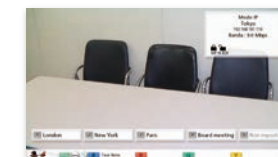
■ Rispondere a una chiamata in videoconferenza



Quando arriva uno squillo di una chiamata in entrata e si visualizza una finestra di dialogo, premere **[START]**.

Se è impostata la Risposta automatica, quando c'è una chiamata in videoconferenza in entrata, si risponde automaticamente alla chiamata dopo un solo squillo, dopo di che inizia la trasmissione.

■ Terminare una chiamata in videoconferenza



Premere **[END]**.

Si visualizza la **Schermata principale**.



Memo Durante le chiamate in videoconferenza a più interlocutori, si visualizza una finestra di dialogo per selezionare l'interlocutore che si desidera scogliere.

Funzionamento del telecomando

Per un utilizzo più semplice, alle funzioni di uso frequente è assegnato un apposito tasto sul telecomando.



Funzioni utili (Audio)

Regolare il volume

Durante una chiamata in videoconferenza è possibile regolare "VOLUME".

- Una volta terminata la chiamata il volume torna al valore impostato precedentemente.



- [+] Aumentare il volume
- [-] Diminuire il volume

- Il volume può essere regolato durante una chiamata in videoconferenza.
- È possibile utilizzare il telecomando incluso con l'Unità di comunicazione video HD per regolare il volume dell'unità stessa. Allo stesso modo, è possibile utilizzare il telecomando dello schermo per regolare il volume dello schermo.

Impostare il microfono su muto

Durante una chiamata in videoconferenza è possibile impostare il microfono su muto (MIC MUTE) per impedire all'interlocutore di ascoltare la vostra voce.



Funzioni utili (Video)

Comandare una videocamera

- È possibile comandare una videocamera PTZ (Pan/Tilt/Zoom) collegata.



- [Su] Inclinazione verso l'alto
- [Giù] Inclinazione verso il basso
- [Sinistra] Rotazione verso sinistra
- [Destra] Rotazione verso destra



- [+] Zoom avanti
- [-] Zoom indietro



Durante una chiamata in videoconferenza, premere [CAM CTRL] per comandare la videocamera dell'interlocutore.

Visualizzare la schermata di un computer o l'immagine di una videocamera secondaria

- È possibile condividere con l'interlocutore i contenuti della schermata di un computer o l'immagine di una videocamera secondaria.
- Risoluzioni compatibili PC: Full-HD, WSXGA+, UXGA, WXGA++, WXGA+, FWXGA, SXGA, WXGA, HD, XGA, SVGA, VGA /Videocamera secondaria: Full-HD, HD

Collegamento alla presa HDMI di PC in.



Collegamento alla presa Sub di HDMI.



Es.: Utilizzando una schermata singola durante una comunicazione single stream



Per terminare la condivisione di contenuti, premere [CAMERA MAIN].

- Si visualizza nuovamente l'immagine dell'interlocutore.



Funzioni utili (Altro)

Cambiare il layout della schermata

Durante una chiamata in videoconferenza, premere [LAYOUT].

- Premere il tasto [LAYOUT] ripetutamente per scorrere tra le diverse configurazioni di layout.



Es.: Sito secondario, 1 schermo, comunicazione single stream

